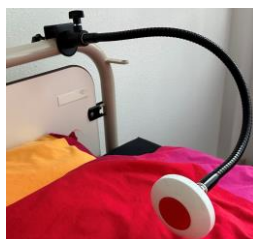


Betriebsanleitung

Daza 8014 PRO – Sensitiver Ruftaster mit Findelicht



1 Sicherheitshinweis

Vor Inbetriebnahme und Gebrauch sollte diese Anleitung gelesen werden. Sie ist zur späteren Wiederverwendung aufzubewahren. Bei Produkt-, Sach- oder Personenschäden, die durch Nichtbeachten dieser Anleitung verursacht werden, erlischt der Garantieanspruch.

2 Inbetriebnahme

Der drahtlose Daza 8014 PRO Großruftaster kann sowohl auf den Tisch liegend –, an die Wand montiert – oder mithilfe eines Schwanenhalses (optional) direkt im Pflegebett genutzt werden.

Bei Erhalt befindet sich der Daza Großruftaster noch im Schlafmodus. Durch Drücken der roten Taste wird er aus dem Schlafmodus geweckt und ein Alarm gesendet. Ab sofort ist das Orientierungslicht alle zwei Sekunden sichtbar und auch die Annäherungsfunktion ist aktiviert. Beim Berühren oder Annähern an den roten Knopf (+/- 2 cm) wird ein Alarm ausgelöst. Es ertönt ein Piepton und die Beleuchtung unter der roten Taste leuchtet hell auf. Die eingebaute Leuchtdiode kann deaktiviert werden.

3a Anschluss an die Rufanlage

Stecken Sie den Easywave Rufempfänger an den dafür vorgesehenen Anschluss an der Rufanlage und gegebenenfalls das Netzgerät an den Netzstecker. Lesen Sie für den Betrieb auch die Betriebsanleitung des Rufempfängers.

Ab sofort kann vom Daza 8014 PRO ein Hilferuf ausgelöst werden.



3b Betrieb mit einem Easywave Steckdosen Funkgong

Stecken Sie den Easywave Rufempfänger in eine Steckdose.

Ab sofort kann vom Daza 8014 PRO Großruftaster ein Hilferuf ausgelöst werden.



4 Batteriewechsel



Achtung: Der Batteriewechsel darf nur von autorisiertem Fachpersonal durchgeführt werden.

Die Batterie-Lebensdauer liegt bei ca. 1,5 Jahre. Wenn eine Batterie fast leer ist, ertönen im Alarmfall drei leise Pieptöne statt einem und das Orientierungslicht blinkt alle 4 Sekunden.

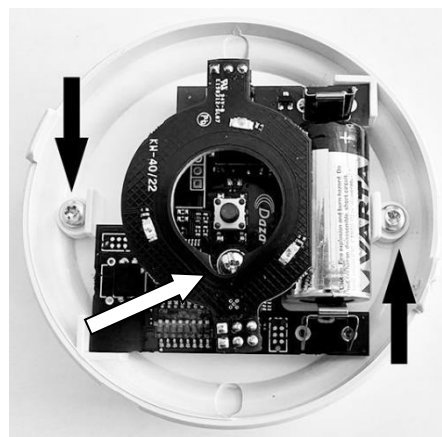
An den Rufempfänger wird eine Batterie-Leer-Meldung gesendet.

Für den Gerätebetrieb wird eine Batterie des Typs CR123A und für den Sender eine Batterie CR2032 benötigt.

Für den Batteriewechsel das Gehäuse gemäß Punkt 5 öffnen.

Zum Wechsel Betriebs-Batterie CR123A diese einfach ersetzen.

Zum Wechsel der Sender-Batterie CR2032 die Platine vorsichtig abnehmen, indem die 3 Schrauben (Abbildung rechts) gelöst werden. .

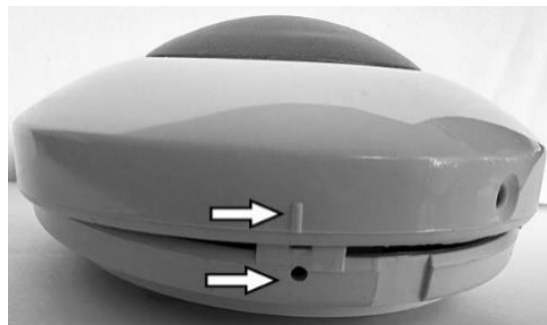
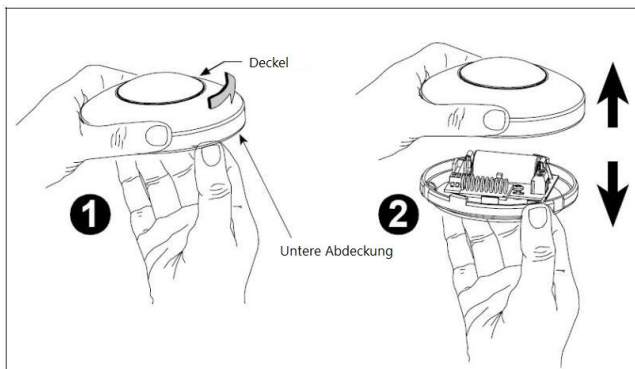


WICHTIG: Beim Einlegen der Batterien unbedingt die Polung beachten!

Betriebsanleitung

5 Öffnen und Schließen des Gehäuses

Entfernen Sie die Schraube von der Seite des Gehäuses.
Drehen Sie den Deckel bis zum Anschlag und heben Sie den Deckel an (Abbildung links).



Zum Verschluss die Teile gemäß Bild übereinanderlegen, zusammendrücken und zum Zuschrauben drehen.

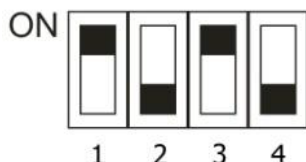
6 Ausschalten des Tasters

Das **Ausschalten** des Geräts erfolgt, indem Sie den Knopf drücken, bis ein Alarm ausgelöst wird und die roten Lichter erlöschen. Nun 8 Mal den Knopf drücken, bis ein langer Piepton ertönt.

7 DIP-Schalter Einstellungen

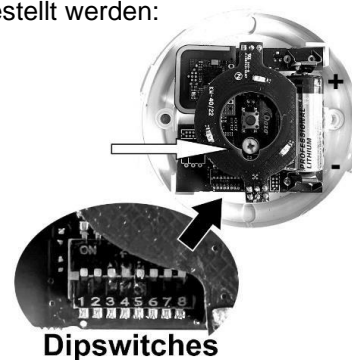
Es sind verschiedene Einstellungen möglich. Dazu muss das Gehäuse des Tasters geöffnet werden. Im Daza 8014 PRO sind 8 DIP-Schalter vorhanden von denen die ersten 4 mit Funktionen belegt sind.

Die Schalter sind sehr klein. Verwenden Sie zum Beispiel eine Nadel, um die DIP-Schalter zu bewegen. Im Inneren des Gehäuses können über die DIP-Schalter folgende Funktionen eingestellt werden:



- 1 = Alarm bei Annäherung
- 2 = Orientierungslicht
- 3+4 = Lautstärke hoch
- Lautstärke mittel
- Lautstärke leise
- Summer stumm

- EIN / AUS
- EIN / AUS
- 3 EIN + 4 EIN
- 3 AUS + 4 EIN
- 3 EIN + 4 AUS
- 3 AUS + 4 AUS



Werkseitig sind alle Schalter auf ON (EIN)

8 Technische Daten

Artikel Nummern	Daza 8014A	Funkprotokoll	Eldat Easywave
Masse	900x600x5 mm	Funkfrequenz	868,3 MHz
Material	Polyurethan (PU)	Schutzart	IP54, nur für Innenräumen
Batterietype Gerät	CR123A	Funkreichweite	je nach Gebäudestruktur bis 30 m
Batterietype Sender	CR2032	Umgebungstemperatur	0°C bis +55°C
Reinigung	übliche Desinfektionsmittel, max. 70 Vol.% Alkohol	<i>Technische Änderungen seitens Hersteller vorbehalten</i>	

9 Entsorgungshinweis



Elektroaltgeräte dürfen nicht in den Hausmüll. Jeder Verbraucher ist gesetzlich verpflichtet, Altgeräte getrennt vom Hausmüll zu entsorgen und beispielsweise bei einer Sammelstelle der Gemeinde / des Stadtteils abzugeben. Diese werden dort angenommen und einer umweltgerechten Entsorgung zugeführt. Elektrogeräte sind mit dem voranstehenden Symbol gekennzeichnet und können Schadstoffe enthalten, die sich möglicherweise negativ auf Ihre Gesundheit und die Umwelt auswirken. Durch die ordnungsgemäße Entsorgung unterstützen Sie den Schutz der menschlichen Gesundheit und leisten Ihren Beitrag zur Entlastung der Umwelt.