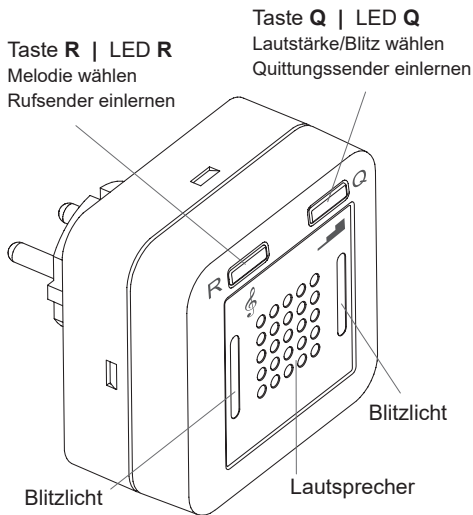


**Ausführung**



RCP25E5001A01

**Technische Daten**

Frequenz:	868,30 MHz
Modulation:	FSK
Codierung:	Easywave
Reichweite:	ca. 150 m unter Freifeldbedingungen
Spannungsversorgung:	230 V AC 50 Hz
Leistungsaufnahme:	0,2W Standby 1,1 W (bei max. Last)
Stromaufnahme:	2 mA Standby
Betriebstemperatur:	-20 °C bis +35 °C
Transport- und Lager- temperatur:	-20 °C bis +75 °C
Max relative Luftfeuch- tigkeit:	75%
Lautstärke im Abstand von 30cm:	leise: 80 dB(A) mittel: 85 dB(A) laut: 90 dB(A)
Abmessungen (B/L/H):	71,4/71,4/40 mm ohne Stecker 71,4/71,4/75,5 mm mit Stecker
Gewicht:	ca. 115 g

**Lieferumfang**

Steckdosen-Rufmelder RCP25, Bedienungsanleitung

**Bestimmungsgemäßer Gebrauch**

Der Rufmelder RCP25 darf nur in trockenen Räumen als akustisches Signalgerät für Rufmeldungen und Meldungen zum Batteriestand der Funksender (Auswertung Unterspannungstelegramm) verwendet werden.

Der Hersteller haftet nicht für Schäden, die durch unsachgemäßen oder bestimmungsfremden Gebrauch entstehen.

**Sicherheitshinweise**

- Bevor Sie das Gerät in Betrieb nehmen, lesen Sie bitte diese Anleitung sorgfältig durch!
- Bei Sach- und Personenschäden, die durch Nichtbeachten der Bedienungsanleitung und insbesondere der Sicherheitshinweise verursacht werden, übernehmen wir keine Haftung!
  - Lassen Sie nicht funktionierende Geräte vom Hersteller überprüfen!
  - Öffnen Sie nicht das Gehäuse des Gerätes!
  - Nehmen Sie keine eigenmächtigen Veränderungen am Gerät vor!

**Funktion**

Der Rufmelder RCP25 dient der akustischen und optischen Signalisierung von Pfliegerufen. Der Ruf kann durch einen Funksender ausgelöst werden.

Als Ruftöne stehen 12 mehrkanalige Melodien zur Auswahl. Die Melodien können in drei Lautstärkestufen (ca. 80 dB, 85 dB, 90 dB) abgespielt werden. Ist der Gong stummgeschaltet (0 dB), wird der Ruf nur durch das Blitzlicht signalisiert.

Die Rufmeldung erfolgt zyklisch:

- 1,5 min Rufton ⇨ 3 min Pause,
- 1,5 min Rufton ⇨ 3 min Pause,
- 1,5 min Rufton ⇨ 10 min Pause,
- 1,5 min Rufton ⇨ Timeout.

Die optische Signalisierung durch das Blitzlicht (falls aktiviert) wird solange ausgeführt, bis eine Quittierung des Rufes erfolgt. Die Quittierung ist direkt am Rufmelder oder mit einer eingelernten Taste des Quittungssenders möglich.

Insgesamt lassen sich 64 Sendecodes in den Rufmelder einlernen (32 Rufcodes und 32 Quittungscodes).

Weiterhin ist es möglich, ein Unterspannungstelegramm, welches einen schwachen Batteriestand des Rufsenders meldet, auszuwerten. Ob ein Sender diese Funktion unterstützt, entnehmen Sie bitte der entsprechenden Bedienungsanleitung.

Der schwache Batteriestand wird durch abwechselndes Blinken der Tasten R und Q signalisiert und lässt sich durch Drücken einer der beiden Tasten abstellen.

**Inbetriebnahme**

1. Stecken Sie den Rufmelder in eine elektrisch und baulich intakte Schutzkontakt-Steckdose, es ertönt ein Quittungston und das Blitzlicht leuchtet kurz auf.
2. Lernen Sie die Codierungen des Rufsenders in den Rufmelder ein.  
(s. Abschnitt „Rufsender einlernen,“)
3. Lernen Sie ggf. die Codierungen des Quittungssenders in den Rufmelder ein.  
(s. Abschnitt „Quittungssender einlernen,“)
4. Wählen Sie bei Bedarf eine neue Melodie.
5. Ändern Sie bei Bedarf die Lautstärke-Blitzlicht-Kombination.

Achten Sie auf eine ungehinderte Funkverbindung. Vermeiden Sie die Montage in einem Verteilerkasten, Gehäusen aus Metall, oder in unmittelbarer Nähe von großen Metallobjekten.

**Bedienung**

Funktion / Kapitel	Betätigung [Taste drücken]	LED-Anzeige RCP25	weitere Aktionen
Rufsender einlernen	1. Taste R (>1,6 s) 2. Taste Rufsender 3. Taste R (< 1,6s)	Taste R blinkt Taste R leuchtet 4 s	nach 20 s Betriebsbereitschaft weiteren Sender einlernen Lernvorgang beenden
Quittungssender einlernen	1. Taste Q (>1,6 s) 2. Taste Quittungssender 3. Taste Q (< 1,6s)	Taste Q blinkt Taste Q leuchtet 4 s	nach 20 s Betriebsbereitschaft weiteren Sender einlernen Lernvorgang beenden
Rufton wählen 1 bis 12	Taste R Taste R Taste R usw.	Melodie 1 Melodie 2 Melodie 3 usw.	Werkseinstellung
Lautstärke-Blitzlicht wählen	Taste Q Taste Q Taste Q Taste Q Taste Q Taste Q Taste Q	1. 80 dB+Blitzlicht 2. 85 dB+Blitzlicht 3. 90 dB+Blitzlicht 4. Stumm+Blitzlicht 5. 80 dB 6. 85 dB 7. 90 dB	Werkseinstellung
Ruf quittieren	Taste R, Taste Q oder Quittungssender		
Sender löschen	1. Taste R + Taste Q (>1,6 s) 2. Ruf- oder Quittungssender 3. Taste Q oder R (< 1,6s)	Taste R und Q blinken Taste R und Q leuchten 4 s	nach 20 s Betriebsbereitschaft weitere Sender löschen Löschvorgang beenden
Werkseinstellungen wiederherstellen (RESET)	1. Taste R + Taste Q (>1,6 s) 2. Taste R + Taste Q (>1,6 s) Taste R oder Q	Taste R und Q blinken Taste R und Q leuchten 4 s	nach 20 s Betriebsbereitschaft Werkseinstellung Abbruch

## Programmierung

### Rufsender einlernen

Diese Funktion dient zum Übertragen der Codierung des Rufsenders auf den Rufmelder.


1. Drücken Sie die Taste **R** ca. 2 Sekunden, bis diese blinkt und ein Quittungston erklingt.
2. Betätigen Sie innerhalb von 20 Sekunden eine Taste des Rufsenders.
3. Beenden Sie den Lernvorgang durch kurzes Drücken der Taste **R**.

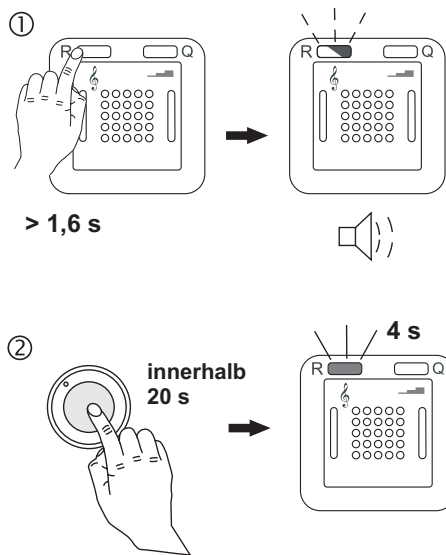
Erfolgt innerhalb der 20 Sekunden keine Eingabe, wechselt der Rufmelder automatisch in die Betriebsbereitschaft oder Sie beenden den Lernvorgang durch kurzes Drücken der Taste **R**.

Wurde die Codierung übertragen, leuchtet die Taste **R** für ca. 4 Sekunden. Danach können weitere Rufsender eingelernt oder der Lernvorgang durch Drücken der Taste **R** beendet werden.

Sie können max. 32 Rufsender speichern. Sind alle 32 Speicherplätze belegt, ertönt beim Empfang eines weiteren Sendecodes für ca. 2 Sekunden ein Warnton und der Lernvorgang wird beendet.

Im Falle eines Rufes, durch einen bereits eingelernten Rufsender, ist der Lernvorgang nicht möglich.

 **Achtung!** Es ist nicht möglich einen bereits eingelernten Quittungssender als Rufsender einzulernen.



### Fehlermeldungen

- Taste **R** blinkt für 4 Sekunden schnell und ein Warnton ertönt für 2 Sekunden:  
Alle Speicherplätze sind belegt. Löschen Sie einzelne Rufsender und wiederholen Sie den Einlernvorgang.
- Taste **R** blinkt für 4 Sekunden sehr schnell und ein Warnton ertönt für 2 Sekunden:  
Sie haben versucht, einen bereits eingelernten Quittungssender als Rufsender einzulernen.
- Die Tasten **R** und **Q** blinken in der Betriebsbereitschaft abwechselnd:  
Es wurde eine schwache Batterie bei einem eingelernten Rufsender erkannt. Betätigen Sie die Taste **R** oder **Q**, um die Unterspannungsmeldung zu quittieren und wechseln Sie zeitnah die Batterie des Senders.

### Quittungssender einlernen


Diese Funktion dient zum Übertragen der Codierung einer Taste des Quittungssenders auf den Rufmelder. Sie können einen Ruf nur mit dieser eingelernten Sendertaste quittieren.

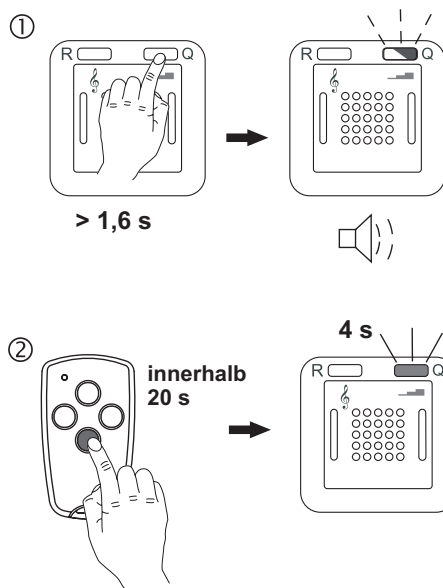
1. Drücken Sie die Taste **Q** ca. 2 Sekunden, bis diese blinkt und ein Quittungston erklingt.
2. Betätigen Sie innerhalb von 20 Sekunden die Taste des Quittungssenders, mit der Sie den Ruf quittieren möchten, bis die Taste **Q** des Rufmelders leuchtet. Nach ca. 4 Sekunden können weitere Tastencodes eingelernt werden.
3. Beenden Sie den Lernvorgang durch kurzes Drücken der Taste **Q**.

Erfolgt innerhalb der 20 Sekunden keine Eingabe, wechselt der Rufmelder automatisch in die Betriebsbereitschaft oder Sie beenden den Lernvorgang durch kurzes Drücken der Taste **Q**.

Sie können max. 32 Tastencodes speichern. Sind alle 32 Speicherplätze belegt, ertönt beim Empfang eines weiteren Tastencodes für ca. 2 Sekunden ein Warnton und der Lernvorgang wird beendet.

Im Fall einer Rufmeldung, durch einen bereits eingelernten Rufsender, ist der Lernvorgang nicht möglich.

 **Achtung!** Es ist nicht möglich einen bereits eingelernten Rufsender als Quittungssender einzulernen.



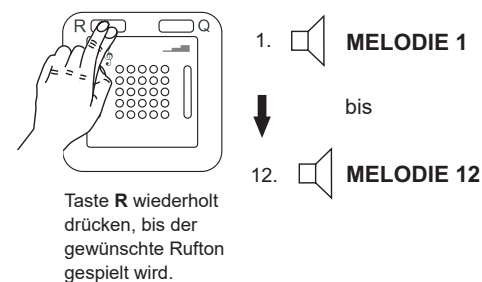
### Fehlermeldungen

- Taste **Q** blinkt für 4 Sekunden schnell und ein Warnton ertönt für 2 Sekunden:  
Alle Speicherplätze sind belegt. Löschen Sie einzelne Quittungssender und wiederholen Sie den Einlernvorgang.
- Taste **Q** blinkt für 4 Sekunden sehr schnell und ein Warnton ertönt für 2 Sekunden:  
Sie haben versucht, einen bereits eingelernten Rufsender als Quittungssender einzulernen.

### Rufton wählen

Wählen Sie durch wiederholtes Drücken der Taste **R** den gewünschten Rufton aus.

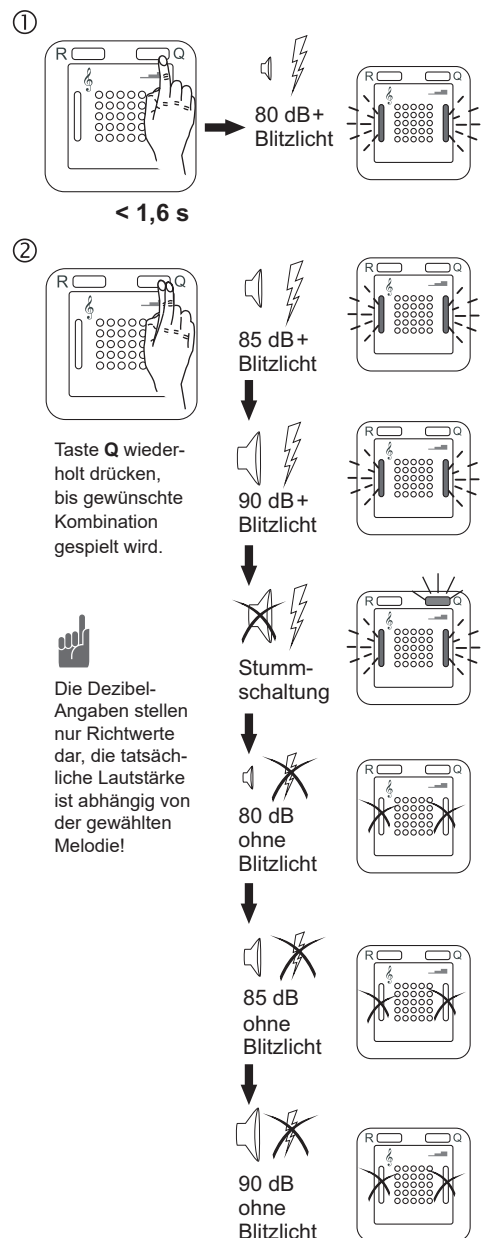
Die zuletzt erklungene Melodie wird als Rufton genutzt.



### Lautstärke / Blitzlicht wählen

1. Betätigen Sie kurz ( $< 1,6\text{ s}$ ) die Taste **Q**, es wird der aktuell eingestellte Rufton mit der aktuellen Lautstärke abgespielt.
2. Drücken Sie die Taste **Q** erneut, um zur nächsten Lautstärke-Blitzlicht-Kombination zu wechseln.

Betätigen Sie die Taste **Q** nicht mehr, wird die Auswahl nach Abklingen des Ruftones und Beenden des Blinkens übernommen.



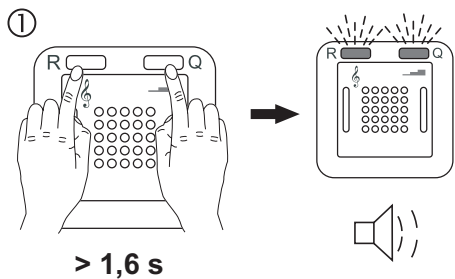
## Programmierung

### Einzelne Sender/Tastencodes löschen

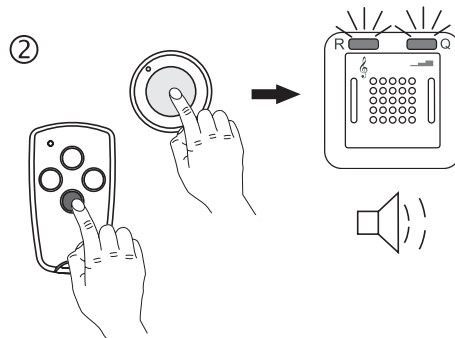
Sie können die Codierung eines nicht mehr gewünschten Ruf- oder Quittungssenders wie folgt aus dem Rufmelder löschen:

1. Halten Sie am Rufmelder beide Tasten gleichzeitig gedrückt, bis diese schnell blinken und ein Quittungston erklingt.
2. Drücken Sie die zu löschende Taste des Senders, bis am Rufmelder beide Tasten leuchten und der Quittungston ertönt. Der Sender/Tastencode wurde gelöscht und Sie können anschließend weitere Sender löschen.
3. Beenden Sie den Löschvorgang durch kurzes Drücken der Taste **Q** oder Taste **R**.

Betätigen Sie 20 Sekunden keine Sendertaste mehr, wechselt der Rufmelder automatisch in die Betriebsbereitschaft oder Sie beenden den Löschvorgang durch kurzes Drücken der Taste **R** oder Taste **Q**.



Abbruch durch Drücken der Taste **R** oder **Q**.

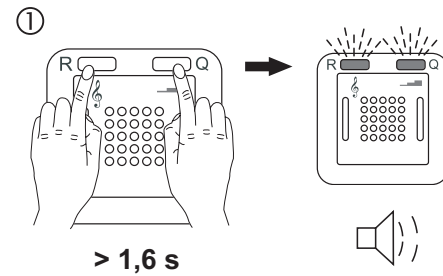


### Werkseinstellungen wiederherstellen (RESET)

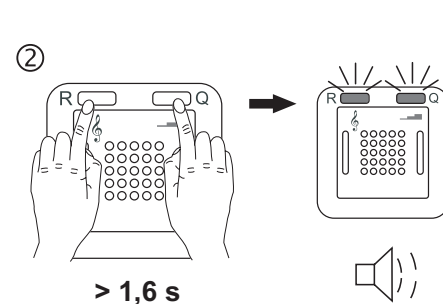
Achtung! Bei einem Reset werden alle eingelernten Ruf- und Quittungssender, sowie die Einstellungen zur Lautstärke-Blitzlicht-Kombination gelöscht und die Werkseinstellungen sind wieder aktiviert.

1. Halten Sie beide Tasten gleichzeitig gedrückt bis diese schnell blinken und ein Quittungston erklingt
2. Halten Sie beide Tasten nochmals gemeinsam gedrückt. Es ertönt der Quittungston und beide Tasten leuchten ca. 4 Sekunden.

Der Rufmelder wurde auf die Werkseinstellungen zurückgesetzt.



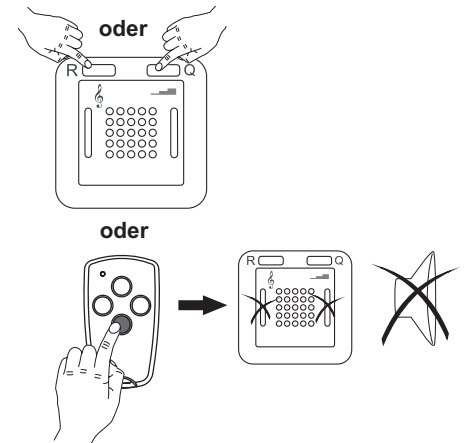
Abbruch durch Drücken der Taste **R** oder **Q**.



## Quittierung

### Ruf quittieren

Mit den Tasten **R** bzw. **Q** oder durch die Betätigung der eingelernten Taste des Quittungssenders können der Rufton und das Blitzlicht ausgeschaltet (quittiert) werden.



### Batterieunterspannung quittieren

Wird von einem eingelernten Sender ein Batterieunterspannungstelegramm empfangen, blinken LED **R** und LED **Q** abwechselnd rot.

Wird vom selben Sender anschließend ein Telegramm ohne Batterieunterspannungsmeldung empfangen, wird die Signalisierung wieder beendet. (Batterie wurde offensichtlich gewechselt).

Sind von mehreren Sendern Batterieunterspannungs-Telegramme empfangen worden, müssen auch alle Sender ein Telegramm ohne Batterieunterspannungsmeldung senden, um die Signalisierung automatisch zu beenden.

Um die Batterieunterspannungsmeldung manuell zu quittieren, betätigen Sie kurz die Taste **R** oder die Taste **Q**.

## ALLGEMEINE HINWEISE

### Entsorgungshinweise

**Altgeräte dürfen nicht mit dem Hausmüll entsorgt werden!**

Entsorgen Sie Altgeräte über eine Sammelstelle für Elektronikschrott oder über Ihren Fachhändler.



Entsorgen Sie das Verpackungsmaterial in die Sammelbehälter für Pappe, Papier und Kunststoffe.



### Gewährleistung

Innerhalb der gesetzlichen Garantiezeit beseitigen wir unentgeltlich Mängel des Gerätes, die auf Material- oder Herstellungsfehler beruhen, durch Reparatur oder Umtausch.

Die Garantie erlischt bei Fremdeingriff.

### Konformität



Hiermit erklärt ELDAT EaS GmbH dass der Funkanlagentyp RCP25 der Richtlinie 2014/53/EU entspricht.

Der vollständige Text der EU-Konformitätserklärung ist unter der folgenden Internetadresse verfügbar: [www.eldat.de](http://www.eldat.de)

### Kundendienst

Sollten trotz sachgerechter Handhabung Störungen auftreten oder wurde das Gerät beschädigt, wenden Sie sich bitte an Ihren Händler oder an den Hersteller.

### ELDAT EaS GmbH

Schmiedestraße 2

15745 Wildau

Deutschland

Telefon: + 49 (0) 33 75 / 90 37-310

Telefax: + 49 (0) 33 75 / 90 37-90

Internet: [www.eldat.de](http://www.eldat.de)

E-Mail: [info@eldat.de](mailto:info@eldat.de)

erhältlich bei:

Telecontact Handel + Service GmbH

A-1050 Wien, Margaretenstraße 164

Telefon: +43(0)1 890 31 00

[www.telecontact.at](http://www.telecontact.at)

[office@telecontact.at](mailto:office@telecontact.at)